

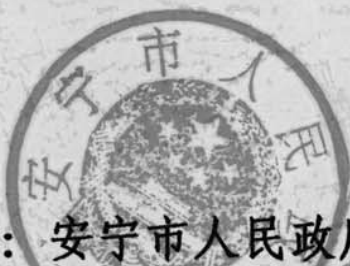
拟征收土地现状调查报告

建设项目名称：安宁市 2021 年度第 17 批次城镇建设
用地

征地实施单位：安宁市人民政府

报告编制单位：云南省有色地质局三二二队

2021 年 11 月



一、概况

（一）开展拟征收土地现状调查的目的与意义

根据《中华人民共和国土地管理法》相关规定，县级以上地方人民政府拟申请征收土地的，应当开展拟征收土地现状调查，为保障被征地的农村集体经济组织及其成员、居（村）民委员会和其他利害关系人知情权、参与权，进一步加强和规范征收土地的法定程序，结合我市实际情况，开展拟征收土地现状调查工作。

土地现状调查是土地资源调查中最为基础的工作，土地利用现状调查是征收土地准备工作的重要基础性工作，是开展下一步工作的前提，对拟征收土地现状的全面统计和分析，编写土地利用现状调查报告。

（二）主要任务与内容

土地现状调查的主要任务与内容：

1、根据拟征收土地的相关材料，充分利用最新的土地利用现状调查成果进行分析，协调组织相关部门和人员，制定土地现状调查工作方案和技术路线。

2、组织开展实地调查，协调组织相关部门和被征地的农村集体经济组织及其成员、居（村）民委员会和其他利害关系人对拟征收土地的现状进行实地调查。

实地调查内容包括：拟征收土地的权属、地类、面积、以及农村村民住宅、其他地上附着物及青苗等的权属、种类、数量等信息。调查结果须经拟征收土地及地上附着物权利人签字认可，如对土地现状调查结果有异议的，征收土地实施

单位应当及时复核，并根据复核结果进行修改。

3、根据实地调查，结合勘测定界报告编制土地现状调查报告。

（三）拟征收土地概况

1、拟征收土地调查对象

拟征收土地调查对象为：安宁市 2021 年度第 17 批次城镇建设用地，涉及调查面积 20.9706 公顷。

2、拟征收土地用途

拟征收的安宁市 2021 年度第 17 批次城镇建设用地用途为公共管理与公共服务用地，商服用地，交通运输用地。

3、拟征收土地概况

安宁市 2021 年度第 17 批次城镇建设用地拟征收安宁市草铺街道办事处麒麟村民委员会下麒麟村民小组，温泉街道办事处羊角社区居委会石甸口居民小组、珍泉村居民小组、渡船房居民小组、羊角村居民小组，温泉社区居民委员会小村居民小组、新房子居民小组，金方街道办事处罗白村民委员会大凹子村民小组，连然街道办事处桃花村民委员会塘房村民小组 4 个街道办事处 5 个村民委员会 9 个村民小组。

草铺街道办事处位于安宁市西部，昆畹公路 45 公里处，距安宁市区 12 公里。东邻连然镇，南接县街乡，西靠易门县，北连青龙镇。域内草铺、麒麟、权甫、三家、柳树、青龙哨 6 个村委会属金沙江水系，邵九村委会、王家滩村委会属红河水系。居住着汉族、苗族、彝族、傈僳族等民族。草

铺镇是昆明通往滇西的重要驿站，古往今来，商贸往来频繁，人流、物流、信息流穿梭不息。

草铺街道办事处总面积 171 平方公里，最高海拔 2400 米，最低海拔 1600 米。

草铺街道办事处辖 8 个村民委员会，1 个居民委员会，43 个村（居）民小组。2008 年，全镇总人口 16502 人，4342 户。其中，农业人口 13860 人，城镇居民人口 2642 人

温泉街道位于昆明市西南部，安宁城区北部，距昆明 35 公里，距安宁 7 公里，地理坐标位于东经 102° 29′ 、北纬 24° 56′ 之间，辖区面积 99.46 平方公里，65.21%（市林业局提供）。最高海拔 2538 米，最低海拔 1810 米。主要山脉有龙山、笔架山、九子母山。安宁最大的河流—螳螂川流经境内，使温泉街道大部分地区属于河谷地区，另外主要有甸中小河、箐门口小河汇入螳螂川，成昆铁路东南向过境温泉。温泉街道辖两个社区居民委员会，3 个村民委员会，共 30 个自然村。温泉先后获得“全国环境优美乡镇”、“国家卫生镇”、“中国最佳温泉旅游目的地”、“国家体育总局第一批运动休闲特色小镇试点”、“全国 16 个国家体育产业示范项目”、“温泉小村入选首批乡村旅游重点村”、“第四届‘金汤奖’十佳温泉旅游目的地”等称号。

安宁市温泉街道下辖温泉社区、羊角社区 2 个居民社区和官庄村、后山崑村、甸中村 3 个行政村，共 30 个村小组，总人口 1.2 万人。

温泉辖区的产业主要为第一产业和第三产业，在省级示

范特色小镇创建及一批重点项目的落地背景下，温泉经济有了较快的发展，同时通过资源挖掘、宣传等有效措施也加快了当地的温泉旅游发展速度。2019 年统计：街道农业总播种面积 811.5 公顷，家禽出栏 299501 只，园林水果产量 1803.2 吨，农林牧渔业总产值 17158 万元。全年接待游客 192 万人次，旅游业综合收入 27000 万元。

连然街道办事处总面积 138 平方公里，地势西高东低，呈阶梯状，境内有高山、中低山、河谷、盆地和丘陵，主要河流有“一川六河”。

金方街道办事处于 2007 年 9 月筹建，同年 12 月 7 日经云南省人民政府批准设立，2008 年 2 月 13 日正式挂牌成立。金方街道位于安宁市东南部，辖区总面积 76.92 平方公里，是城市中心区之一。东连太平街道，西靠县街街道，南接西山区，北临连然街道，具有较好区位优势。境内工业基础雄厚、区位优势明显、发展潜力巨大，驻有昆明钢铁集团公司、云南昊恒混凝土有限公司等一大批工业企业，特别是占太平新区规划面积三分之一的普河片区和昆明南亚国际陆港的开发，受益于城乡统筹和城镇化推进，正成为开发建设热土。境内有中低山、丘陵、河谷及盆地，有螳螂川、八街河、马料河等河流。受西南季风气候影响，夏秋季节多雨，冬春季节晴干，雨量集中，雨热同季，属滇中地区北亚热带高原季风温凉气候，年均气温在 16℃—18℃之间，最高气温 35.6℃，最低气温—6℃。境内矿产资源丰富，主要有盐、钙砷硝、石英砂、钛矿等。

金方街道下辖 17 个村（社区）、92 个村居民小组和 88 个村居民小组党支部，党员人口数：5083 人。常住人口及流动人口合计 115108 人、常住户及流动户数：49972 户、社区常住户数：33110 户、社区常住人口数：80976 人，社区流动人口户数：16502 户、社区流动人口数：34141 人。

连然街道办事处辖 12 个社区居民委员会，56 个居民小组。2003 年，全镇总人口 119463 人，其中：农业人口 21184 人，非农业人口 98279 人。全镇有耕地 15417.3 亩。2003 年，乡镇企业实现增加值 1.93 亿元，较上年增长 10.58%；实现工业总产值 31540 万元，较上年增长 10.14%；实交税金 2065 万元，比上年增长 8.74%；实现营业收入 187872 万元，比上年增长 18%，各类企业 1610 个，从业人员 9340 人。在本年度，全镇完成中央税收 1668 万元，地方财政收入 3213 万元，分别较上年增长 5%和 9%；农民人均纯收入 3213 元，较上年增长 5.1%。

4、拟征收土地利用现状概况

本次征收的安宁市 2021 年度第 17 批次城镇建设用地位于安宁市草铺街道办事处麒麟村民委员会下麒麟村民小组，温泉街道办事处羊角社区居委会石甸口居民小组、珍泉村居民小组、渡船房居民小组、羊角村居民小组，温泉社区居民委员会小村居民小组、新房子居民小组，金方街道办事处罗白村民委员会大四子村民小组，连然街道办事处桃花村民委员会塘房村民小组 4 个街道办事处 5 个村民委员会 9 个村民小组，征收面积为 20.9706 公顷，其中农用地 17.2597

公顷（耕地 5.8520 公顷，园地 0.3566 公顷，林地 8.5906 公顷），建设用地 2.7231 公顷，未利用地 0.9878 公顷。权属清楚，地类和面积准确。

二、工作依据

- （1）《中华人民共和国土地管理法》；
- （2）《中华人民共和国物权法》；
- （3）《国务院关于深化改革严格土地管理的决定》（国发〔2004〕28 号）；
- （4）《自然资源部 农业农村部关于加强和改进永久基本农田保护工作的通知》（自然资规〔2019〕1 号）；
- （5）《国土资源听证规定》（2004 年国土资源部令第 22 号）；
- （6）《建设用地审查报批管理办法》（1999 年国土资源部第 3 号）；
- （7）《第二次全国土地调查技术规程》TD/T 1014-2007；
- （8）《云南省土地勘测定界实施细则》（2016 版）。

三、工作要求

（一）工作原则

1. 统筹部署原则

县级以上人民政府全面统筹组织开展拟征收土地的现状调查工作。

2. 实事求是原则

土地现状调查必须坚持实事求是的原则，不得弄虚作假

假，调查成果应真实反映土地现状，为政府决策和保障被征地的农村集体经济组织及其成员、居（村）民委员会和其他利害关系人利益提供可靠的数据。

3. 调查成果确认原则

土地现状调查成果须经拟征收农村集体经济组织及其成员、居（村）民委员会和其他利害关系人签字确认，保障被征地的农村集体经济组织及其成员、居（村）民委员会和其他利害关系人相关权益。

（二）工作组织与管理

1、项目调查组

为确保安宁市 2021 年度第 17 批次城镇建设用地土地现状调查工作顺利开展，工作有序推进并按时保证质量完成，我单位专门成立了土地现状调查小组，并设立不同工作小组。①组织协调组：协调组织相关部门和被征地的农村集体经济组织及其成员、居（村）民委员会和其他利害关系人对征收土地的现状调查进行实地调查；②外业调查组：负责本项目土地权属、地类、面积、以及农村村民住宅、其他地上附着物及青苗补偿的权属、种类、数量等信息调查；③内业资料整理组：负责对本项目外业调查数据的汇总和整理，根据实地调查，结合勘测定界报告编制土地现状调查报告；④质量检验组：对项目实施各阶段的成果按照质量管理体系标准进行监督检查。

2、人员投入情况

根据项目计划安排及调查任务内容，共投入 8 人，组织

协调组 2 人，外业调查组 2 人，内业资料整理组 2 人，质量检验组 2 人。

四、拟征收土地现状调查时间及成果

（一）调查时间

本次现状调查时间 2021 年 10 月 26 日至 2021 年 11 月 02 日由安宁市人民政府组织：安宁市自然资源局、安宁市草铺街道办事处麒麟村民委员会下麒麟村民小组，温泉街道办事处羊角社区居委会石甸口居民小组、珍泉村居民小组、渡船房居民小组、羊角村居民小组，温泉社区居民委员会小村居民小组、新房子居民小组，金方街道办事处罗白村民委员会大四子村民小组，连然街道办事处桃花村民委员会塘房村民小组 4 个街道办事处 5 个村民委员会 9 个村民小组等相关部门进行现状调查和清点确认。

（二）拟征收土地现状调查

安宁市 2021 年度第 17 批次城镇建设用地拟征收安宁市草铺街道办事处麒麟村民委员会下麒麟村民小组，温泉街道办事处羊角社区居委会石甸口居民小组、珍泉村居民小组、渡船房居民小组、羊角村居民小组，温泉社区居民委员会小村居民小组、新房子居民小组，金方街道办事处罗白村民委员会大四子村民小组，连然街道办事处桃花村民委员会塘房村民小组 4 个街道办事处 5 个村民委员会 9 个村民小组的土地征收面积为 20.9706 公顷，其中农用地 17.2597 公顷（耕地 5.8520 公顷，园地 0.3566 公顷，林地 8.5906 公顷），建设用地 2.7231 公顷，未利用地 0.9878 公顷地类和面积与

勘测定界相一致。

（三）调查表

1. 安宁市 2021 年度第 17 批次城镇建设用地土地利用现状情况调查表（详见附件 1）；

2. 安宁市 2021 年度第 17 批次城镇建设用地拟征收土地权属情况汇总表（详见附件 2）；

3. 安宁市 2021 年度第 17 批次城镇建设用地拟征收土地地上附着物调查确认表（详见附件 3）。

（四）附件

1、实地调查的照片：



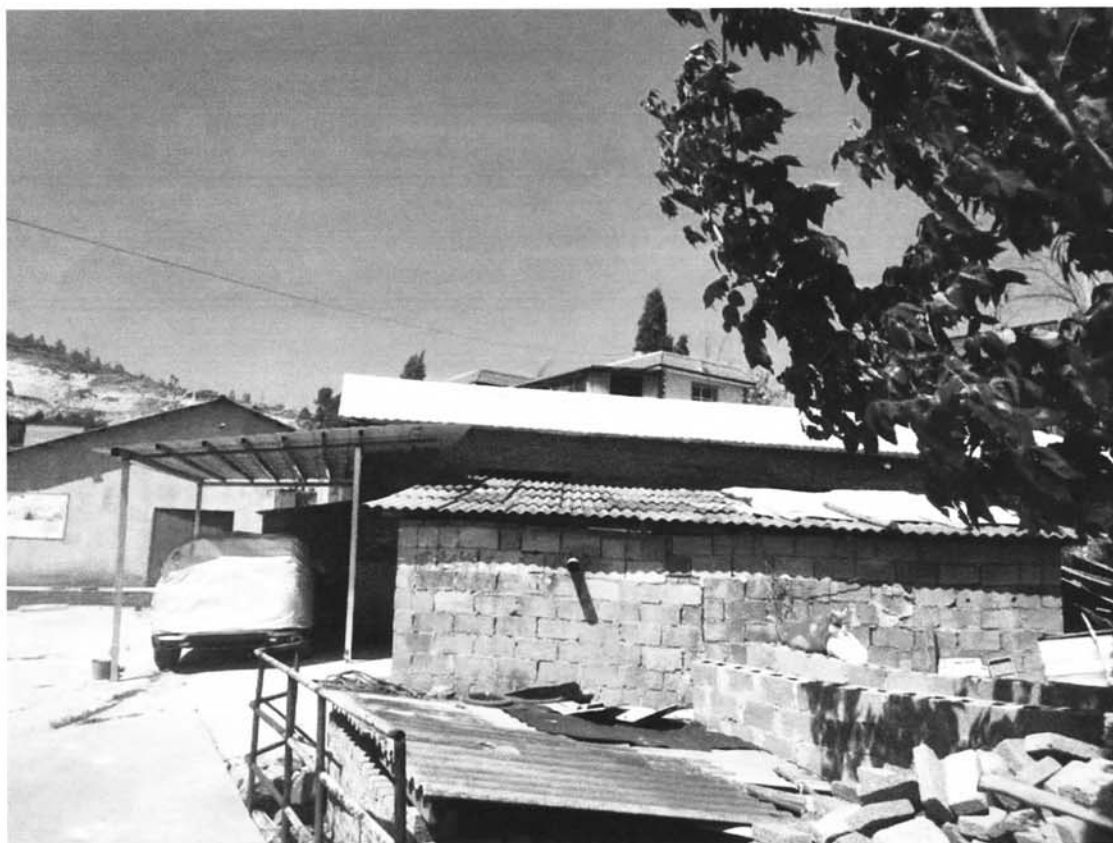
照片一



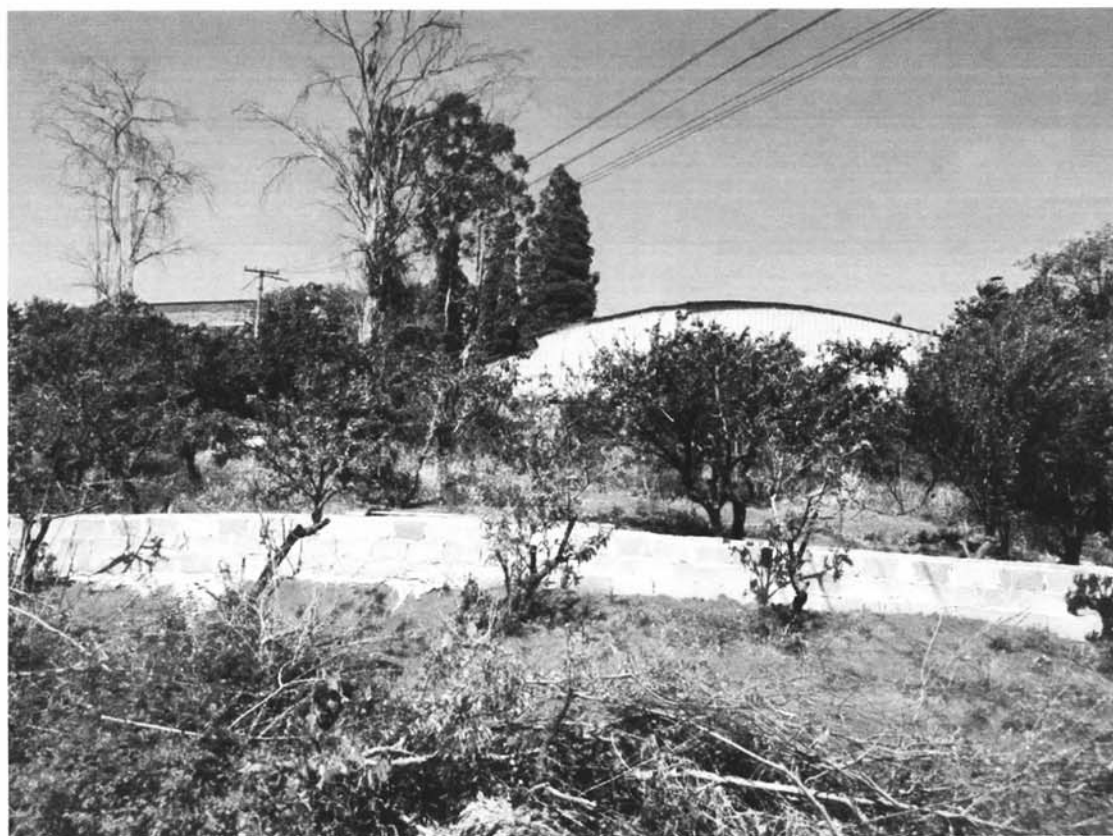
照片二



照片三



照片四



照片五

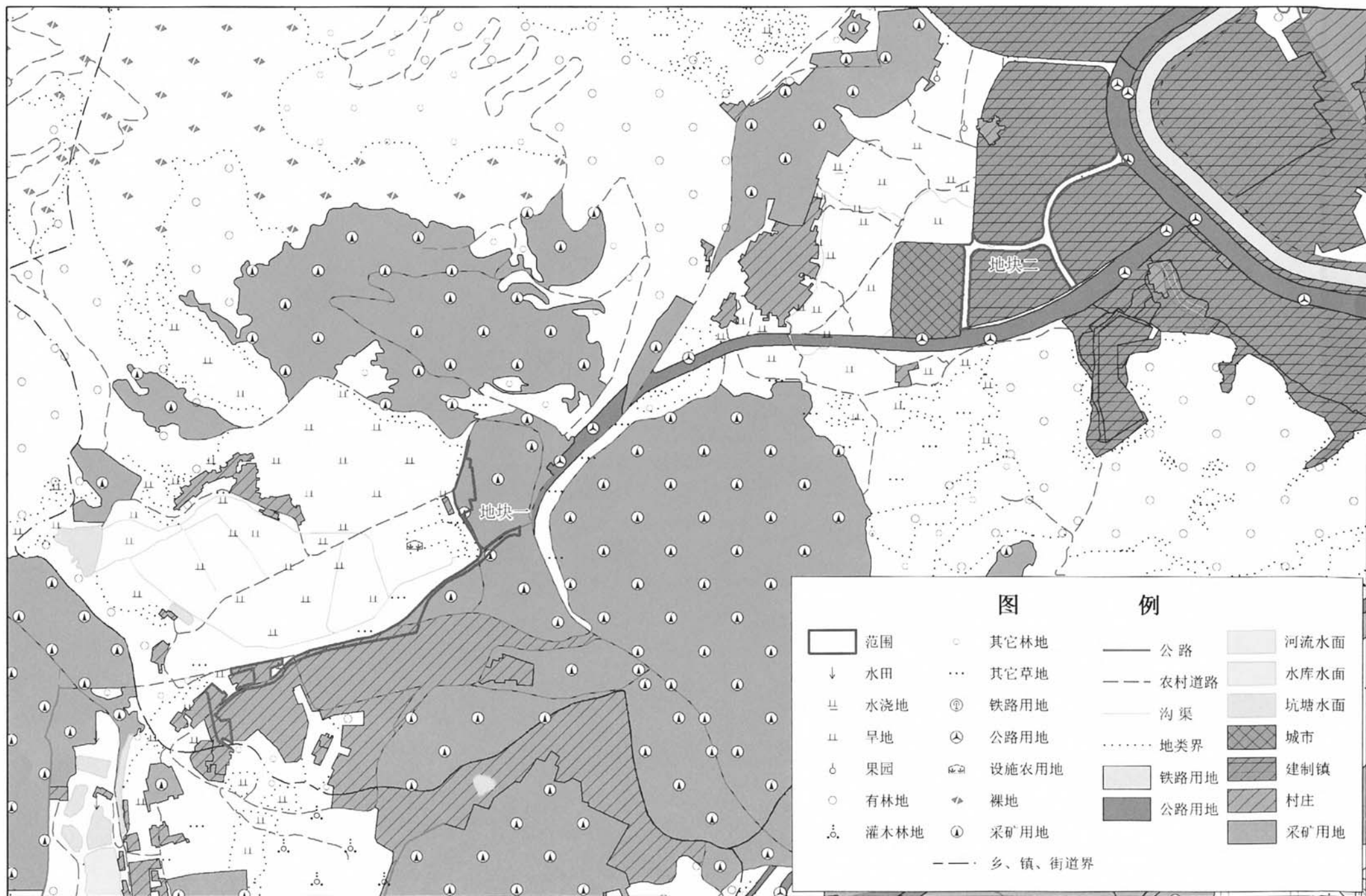


照片六

（五）附图

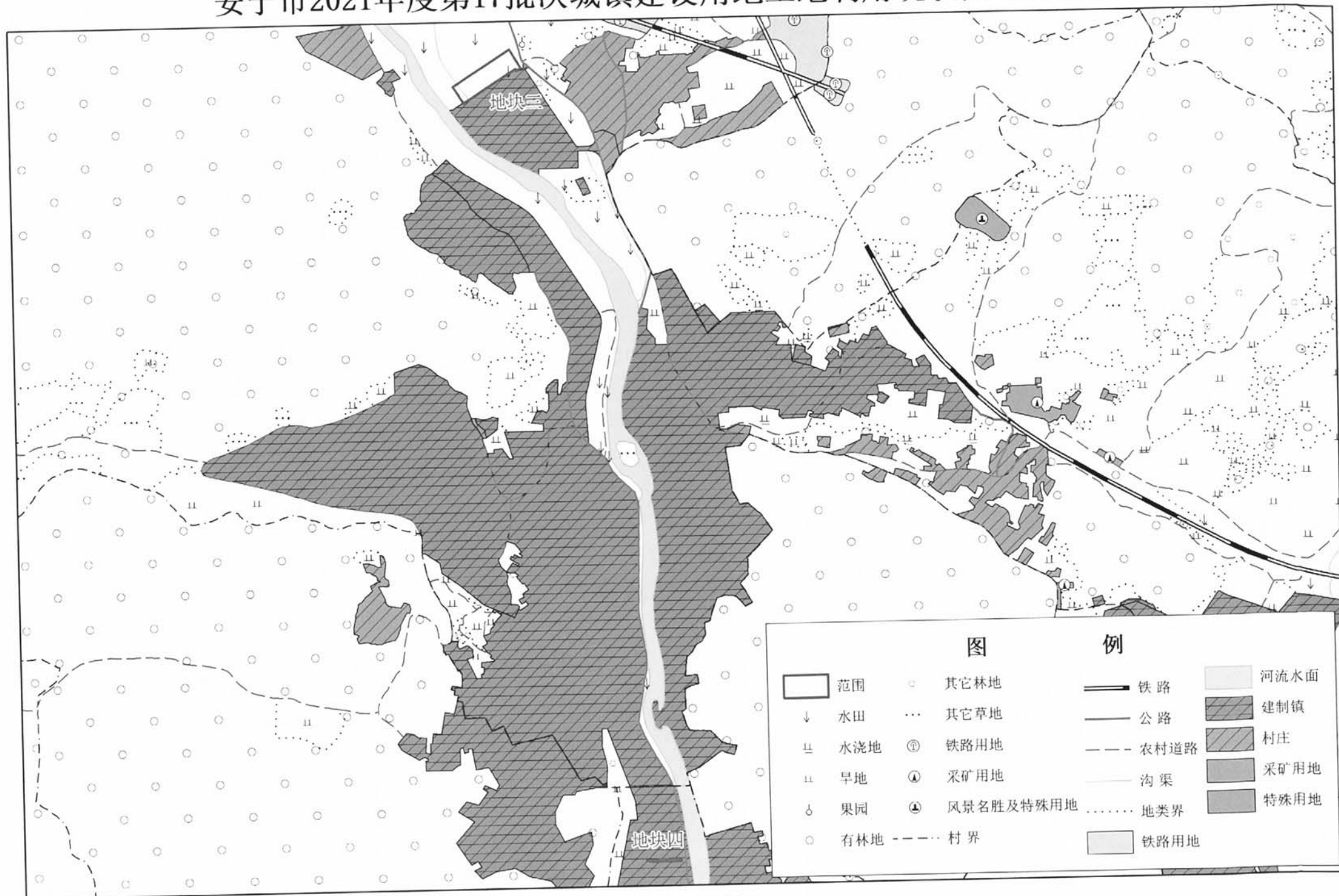
图件包括拟征收土地位置示意图，土地利用现状数据采用最新的土地利用变更数据，征收土地位置示意图如下：

安宁市2021年度第17批次城镇建设用地土地利用现状图（局部）



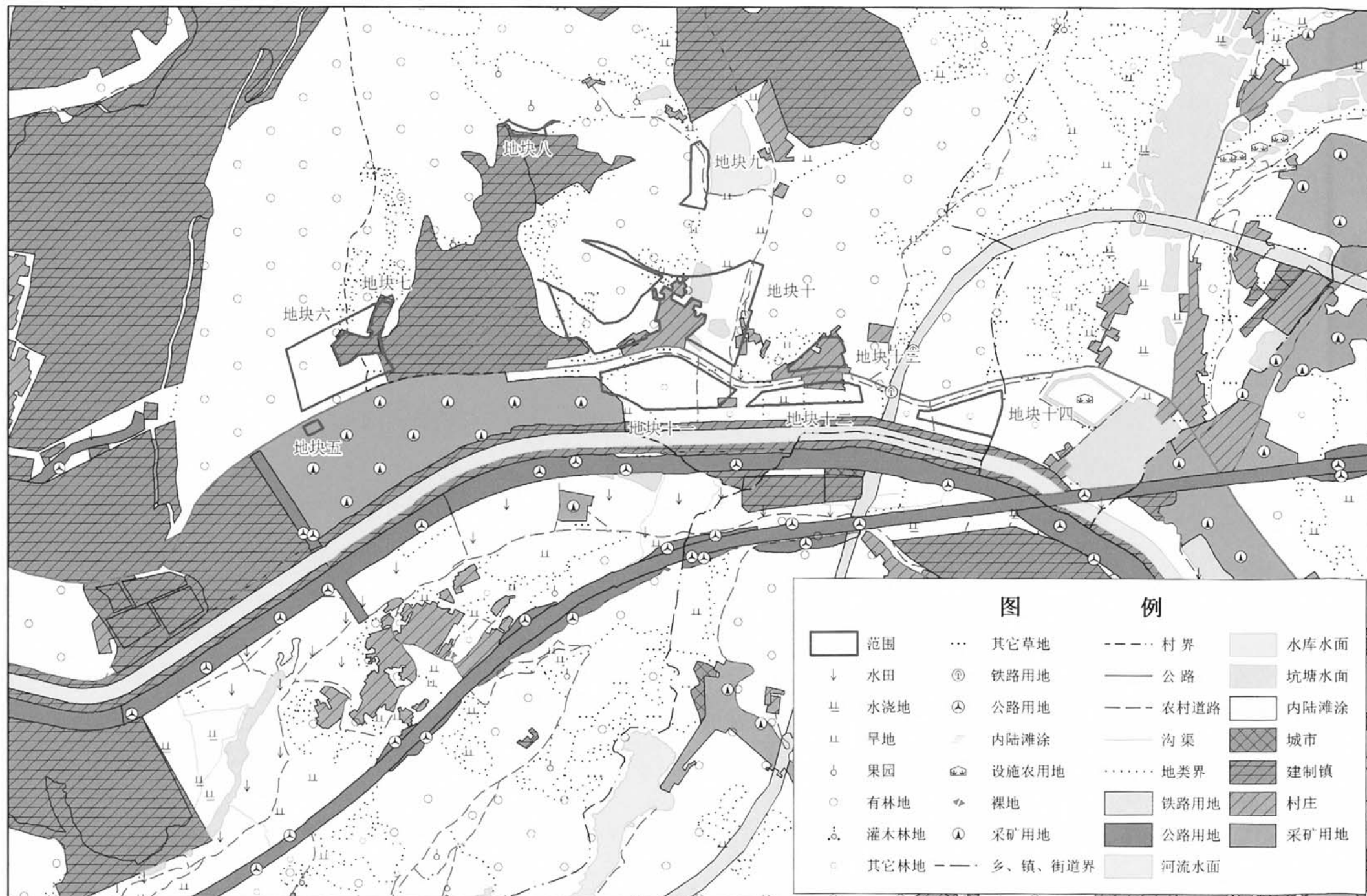
1: 10000

安宁市2021年度第17批次城镇建设用土地利用现状图（局部）



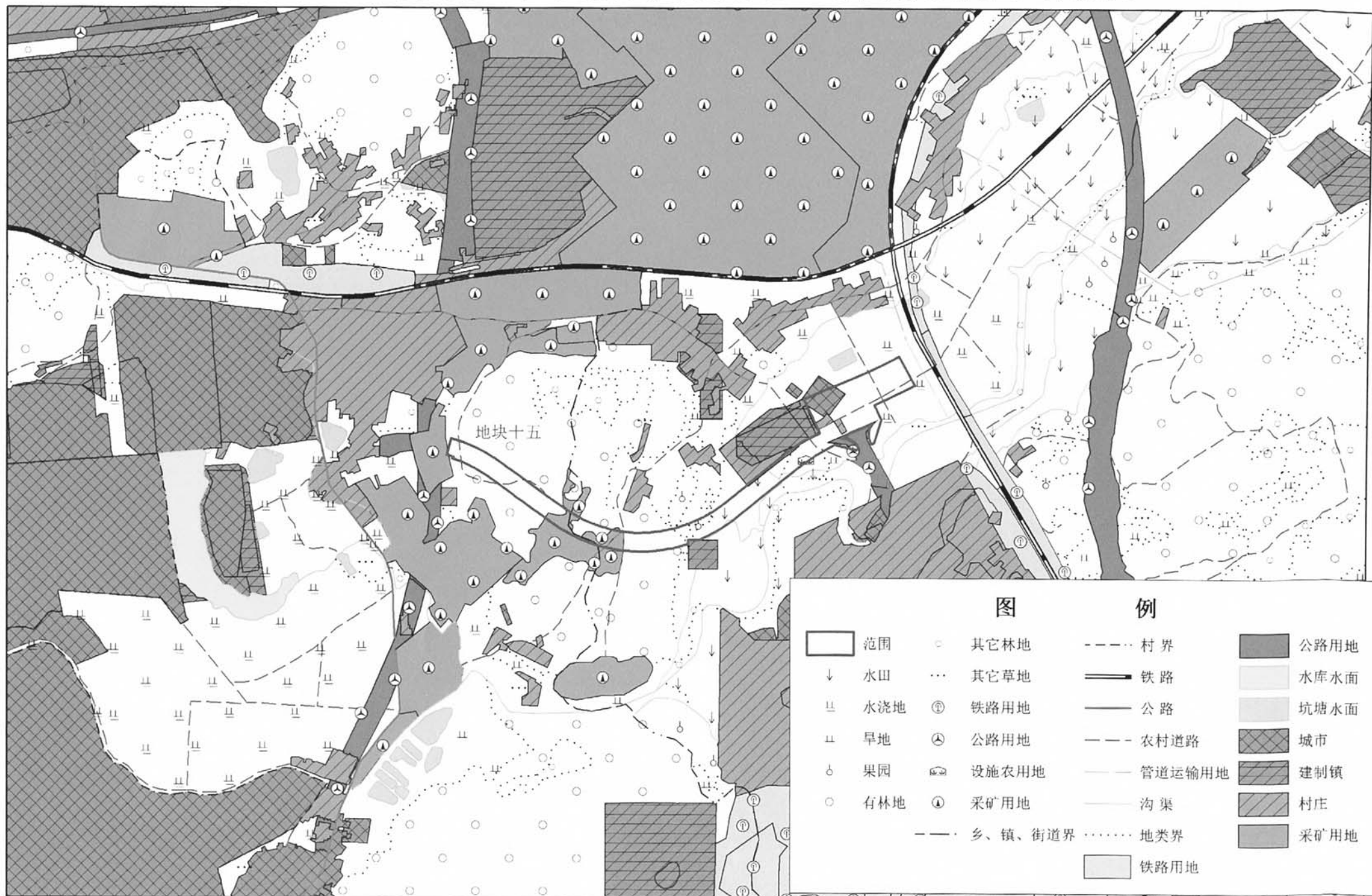
1: 10000

安宁市2021年度第17批次城镇建设用地土地利用现状图（局部）



1: 10000

安宁市2021年度第17批次城镇建设用地土地利用现状图（局部）



1: 10000

（六）电子数据内容

安宁市 2021 年度第 17 批次城镇建设用地电子数据包括：矢量数据（拟征收土地范围）、栅格数据、文本数据、附件等。

附件：1. 安宁市 2021 年度第 17 批次城镇建设用地拟用地土地利用现状情况调查表；

2. 安宁市 2021 年度第 17 批次城镇建设用地拟征收土地权属情况汇总表；

附件1:

安宁市2021年度第17批次城镇建设用土地利用现状情况调查表

安宁市

单位:公顷

权属单位			农用地	农用地															建设用地合计	建设用地															未利用地			合计																																																																																																																																																																																																																																																																																																																																																																																																																																																																																																																																																																																																																																																																																																																																																																																																																																																																																																																																																																																																																																																																																																																																																																																																																																																																																					
				耕地	其中				园地	其中		林地	其中			交通用地	其中			其它土地	其中			其它土地	空闲地	未利用地	其中																																																																																																																																																																																																																																																																																																																																																																																																																																																																																																																																																																																																																																																																																																																																																																																																																																																																																																																																																																																																																																																																																																																																																																																																																																																																																																
					水田	其中	旱地	其中		有林地	其它林地		其它农用地	交通用地	其中		水域及水利设施用地	坑塘水面			沟渠	其它土地	设施农用地				田坎	农村宅基地	公共管理与公共服务用地	公园与绿地	特殊用地	其中	交通用地	公路用地	其它土地	其中	草地		其它草地																																																																																																																																																																																																																																																																																																																																																																																																																																																																																																																																																																																																																																																																																																																																																																																																																																																																																																																																																																																																																																																																																																																																																																																																																																																																																				
																																								平田	水浇地	旱地	坡地																																																																																																																																																																																																																																																																																																																																																																																																																																																																																																																																																																																																																																																																																																																																																																																																																																																																																																																																																																																																																																																																																																																																																																																																																																																																																
街道办事处	村(居)委会	村(居)民小组																																																																																																																																																																																																																																																																																																																																																																																																																																																																																																																																																																																																																																																																																																																																																																																																																																																																																																																																																																																																																																																																																																																																																																																																																																																																																																																									

征收单位(盖章):

编制单位(盖章):

云南省有色地质队

调查时间: 2021年11月01日

附件 2:

安宁市 2021 年度第 17 批次城镇建设用拟征收土地权属情况汇总表

单位: 公顷

序号	土地权利人			权属性质	土地登记状况(土地证号)	拟征收土地总面积	其中							权利人(签章)
	街道办事处	居(村)委会	居(村)民小组				农用地	其中				建设用地	未利用地	
								耕地	园地	林地	其他农用地			
1	草铺街道办事处	麒麟村民委员会	下麒麟村民小组	集体	安集有(2013)字第 0066 号	0.0016						0.0016		王引伟
2	温泉街道办事处	羊角社区居民委员会	石甸口居民小组	集体	安集有(2013)字第 0422 号	1.9395	1.2489	0.2331	0.1722		0.8436	0.6906		张丽梅
			珍泉村居民小组	集体	安集有(2013)字第 0419 号	0.9113	0.9020	0.8233			0.0787	0.0093		杨明
			羊角村居民小组	集体	安集有(2013)字第 0416 号	1.5232	1.4968			1.4968		0.0165	0.0099	杨忠东
			渡船湾居民小组	集体	安集有(2013)字第 0418 号	10.1406	8.1556	1.6962	0.0961	5.6736	0.6897	1.1070	0.8780	朱松兰
			新房子居民小组	集体	安集有(2013)字第 0411 号	0.6361	0.6339	0.5156			0.1183	0.0022		段永富
			小村居民小组	集体	安集有(2013)字第 0406 号	0.0229						0.0229		
3	金方街道办事处	罗白村民委员会	大四子村民小组	集体	安集有(2013)字第 0666 号 安集有(2013)字第 0670 号	1.1955	0.7602			0.7079	0.0523	0.4353		李修强
4	连然街道办事处	桃花村民委员会	塘房村民小组	集体	安集有(2013)字第 0552 号 安集有(2013)字第 0554 号 安集有(2013)字第 0665 号	4.5999	4.0623	2.5838	0.0883	0.7123	0.6779	0.4377	0.0999	张健芳
合计						20.9706	17.2597	5.8520	0.3566	8.5906	2.4605	2.7231	0.9878	

征地实施单位(盖章):

编制单位(盖章): 云南省有色地质局三二队

调查时间: 2021 年 11 月 1 日

附件 3:

安宁市 2021 年度第 17 批次城镇建设用地上附着物调查确认表

安宁市

街道 办事处	居 (村) 委会	居(村) 民小组	拟征收 土地地上 附着物 权利人	拟征收土地地上附着物情况										权利人 签字	签 字 日期	
				农村村民住宅			其他地上附着物				青苗					
				合计面积 (m²)	结构	面积 (m²)	类别	单位	数量	备注	类别	单位 (m²)	数量	备注		
温 泉 街道办 事 处	羊角社 区居民 委员会	石甸口 居民小 组	石甸口居 民小组	1602.53	混合结构	1602.53					果园		1722.11		张永富	11-1
				437.69	其它结构	437.69									杨明刚	11-1
		珍泉村 居民小 组	珍泉村居 民小组	173.81	混合结构	173.81										
				13.07	其它结构	13.07										
		羊角村 居民小 组	羊角村居 民小组	108.19	混合结构	108.19					林地		14967.88		杨忠康	11-1
		渡船房 居民小 组	渡船房居 民小组	23448.00	混合结构	23448.00					果园		961.26			
				4701.00	其它结构	4701.00					林地		56737.03		宋桂兰	11-1
		新房子 居民小 组	新房子居 民小组	108.19	混合结构	108.19									段永富	11-1
金方街 道办事 处	罗白村 民委员 会	大四子 村民小 组	大四子村 民小组							林地		7079.17		车付强	11-1	
连然街 道办事 处	桃花村 民委员 会	塘房村 民小组	塘房村民 小组							果园		883.14				
										林地		7122.67		张继芳	11-1	
合计				30592.48		30592.48							89473.26			

征地实施单位(盖章):

居(村)委会(签章):

编制单位(盖章): 云南省有色地质局三一二队

调查时间: 2021年11月1日

居(村)民小组(签章):

段永富 张永富 杨明刚 宋桂兰 杨忠康 张继芳